

APLIKACJE KRYTYCZNE SP. Z O.O.



Dokumentacja Integratora dla systemu eTW

Wersja 1.15

05.12.2024

1. Wstęp

Poniższy rozdział zawiera historię modyfikacji dokumentu wraz z autorami i chronologią wprowadzanych zmian, a także informacje dotyczące celu, zakresu i struktury dokumentu. W dalszej części rozdziału następuje także wprowadzenie do ogólnej charakterystyki systemu i zastosowanych rozwiązań.

1.1 Historia zmian

Nr wersji	Data	Opis	Działanie (*)	Rozdziały (**)	Autorzy
1.0	02.12.2020	Utworzenie dokumentu	N	W	Aplikacje Krytyczne
1.1	08.04.2021	Aktualizacja dokumentu	Z	W	Aplikacje Krytyczne
1.2	14.04.2021	Aktualizacja paczki schematów XSD	Z	1.5	Aplikacje Krytyczne
1.3	27.04.2021	Aktualizacja dokumentu	Z	1.5	Aplikacje Krytyczne
1.4	07.05.2021	Aktualizacja dokumentu	Z	1.4	CIRF
1.5	22.06.2021	Aktualizacja dokumentu	Z	1.5	Aplikacje Krytyczne
1.6	23.06.2021	Dodanie przykładowego dokumentu TW-1(5)	Z	1.5	CIRF
1.7	16.07.2021	Aktualizacja dokumentu	Z	1.3	Aplikacje Krytyczne
1.8	19.07.2021	Aktualizacja dokumentu	Z	1.4	Aplikacje Krytyczne
1.9	13.08.2021	Aktualizacja dokumentu	Z	1.5	Aplikacje Krytyczne
1.10	01.09.2021	Aktualizacja dokumentu	Z	1.5	Aplikacje Krytyczne
1.11	14.09.2021	Aktualizacja dokumentu	Z	1.5	Aplikacje Krytyczne
1.12	26.10.2021	Aktualizacja dokumentu	Z	1.5	Aplikacje Krytyczne
1.13	13.01.2023	Aktualizacja załączników dot. API	Z	1.5	Aplikacje Krytyczne
1.14	15.02.2023	Aktualizacja dokumentu	Z	W	Aplikacje Krytyczne
1.15	05.12.2024	Aktualizacja dokumentu	Z	W	Aplikacje Krytyczne

(*) Działanie: N-Nowy, Z-Zmiana, W-Weryfikacja

(**) Rozdziały: numer rozdziałów lub W-Wszystkie

1.2 Cel i struktura produktu

Dokument jest skierowany do podmiotów zewnętrznych integrujących się z systemem eTW i powstał w celu zebrania opisu realizowanych procesów i sposobu korzystania z Bramki API eTW.

1.3 Zakres produktu

Dokument przedstawia ogólny opis procesów:

- sporządzenia i przekazania dokumentów,
- sprawdzenia statusu wysyłki dokumentu oraz odebrania poświadczenia jego odbioru,
- sprawdzenia w którym organie egzekucyjnym znajduje się aktualnie dokument i jaki jest jego status.

Dokument zawiera także kluczowe załączniki, niezbędne do zrozumienia działania całości rozwiązania.

2. Opis ogólny

Rozwiązanie umożliwia przekazanie przez wierzyciela dokumentów (TW-1, TW-3, ZZ-1, ZZ-2, ZW,) do Organu Egzekucyjnego, sprawdzenie statusu wysyłki z pobraniem Urzędowego Poświadczenia Odbioru oraz sprawdzenie w którym Organie Egzekucyjnym znajduje się dokument i jaki jest jego status.

2.1 Słownik pojęć

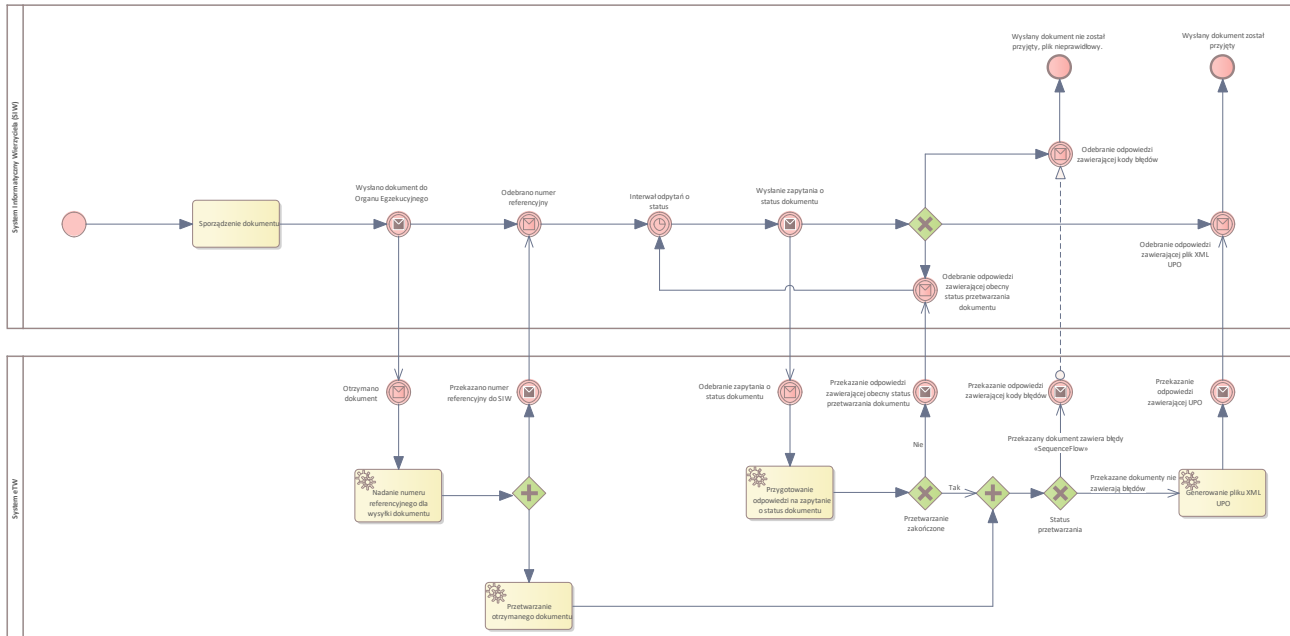
Skrót / Pojęcie	Znaczenie
MF	Ministerstwo Finansów
SIW	System Informatyczny Wierzyciela
IAS	Izba Administracji Skarbowej
UPO	Urzędowe Poświadczenie Odbioru
US	Urząd skarbowy
OE	Organ egzekucyjny
TW-1	Typ główny dokumentu - Tytuł Wykonawczy
TW-3	Typ główny dokumentu - Kolejny Tytuł Wykonawczy
ZW	Typ główny dokumentu - Zawiadomienie Wierzyciela
ZZ-1	Typ główny dokumentu - Zarządzenie Zabezpieczenia
ZZ-2	Typ główny dokumentu - Kolejne Zarządzenie Zabezpieczenia
eTW	Podtyp dokumentu TW-1 - elektroniczny Tytuł Wykonawczy
eZTW	Podtyp dokumentu TW-1 - elektroniczny Zmieniony Tytuł Wykonawczy
eDTW	Podtyp dokumentu TW-1 - elektroniczny Dalszy Tytuł Wykonawczy
eDZTW	Podtyp dokumentu TW-1 - elektroniczny Dalszy Zmieniony Tytuł Wykonawczy
ePTW	Podtyp dokumentu TW-1 - elektroniczny Ponowny Tytuł Wykonawczy
ePZTW	Podtyp dokumentu TW-1 - elektroniczny Ponowny Zmieniony Tytuł Wykonawczy
ePZDTW	Podtyp dokumentu TW-1 - elektroniczny Ponowny Zmieniony Dalszy Tytuł Wykonawczy
eKTW	Podtyp dokumentu TW-3 - elektroniczny Kolejny Tytuł Wykonawczy
eZKTW	Podtyp dokumentu TW-3 - elektroniczny Zmieniony Kolejny Tytuł Wykonawczy
ePKTW	Podtyp dokumentu TW-3 - elektroniczny Ponowny Kolejny Tytuł Wykonawczy
ePZKTW	Podtyp dokumentu TW-3 - elektroniczny Ponowny Zmieniony Kolejny Tytuł Wykonawczy
eZW	Podtyp dokumentu ZW - elektroniczne Zawiadomienie Wierzyciela
eZZ	Podtyp dokumentu ZZ-1 - elektroniczne Zarządzenie Zabezpieczenia
eZZZ	Podtyp dokumentu ZZ-1 - elektroniczne Zmienione Zarządzenie Zabezpieczenia
eDZZ	Podtyp dokumentu ZZ-1 - elektroniczne Dalsze Zarządzenie Zabezpieczenia
eDZZZ	Podtyp dokumentu ZZ-1 - elektroniczne Dalsze Zmienione Zarządzenie Zabezpieczenia
ePZZ	Podtyp dokumentu ZZ-1 - elektroniczne Ponowne Zarządzenie Zabezpieczenia
ePZZZ	Podtyp dokumentu ZZ-1 - elektroniczne Ponowne Zmienione Zarządzenie Zabezpieczenia
eKZZ	Podtyp dokumentu ZZ-2 - elektroniczne Kolejne Zarządzenie Zabezpieczenia
eZKZZ	Podtyp dokumentu ZZ-2 - elektroniczne Zmienione Kolejne Zarządzenie Zabezpieczenia
ePKZZ	Podtyp dokumentu ZZ-2 - elektroniczne Ponowne Kolejne Zarządzenie Zabezpieczenia
XML	Format pliku zgodny ze standardem rekomendowanym oraz specyfikowanym przez organizację W3C

3. Procesy

3.1 Wysłanie dokumentu, sprawdzenie statusu wysyłki i pobranie UPO

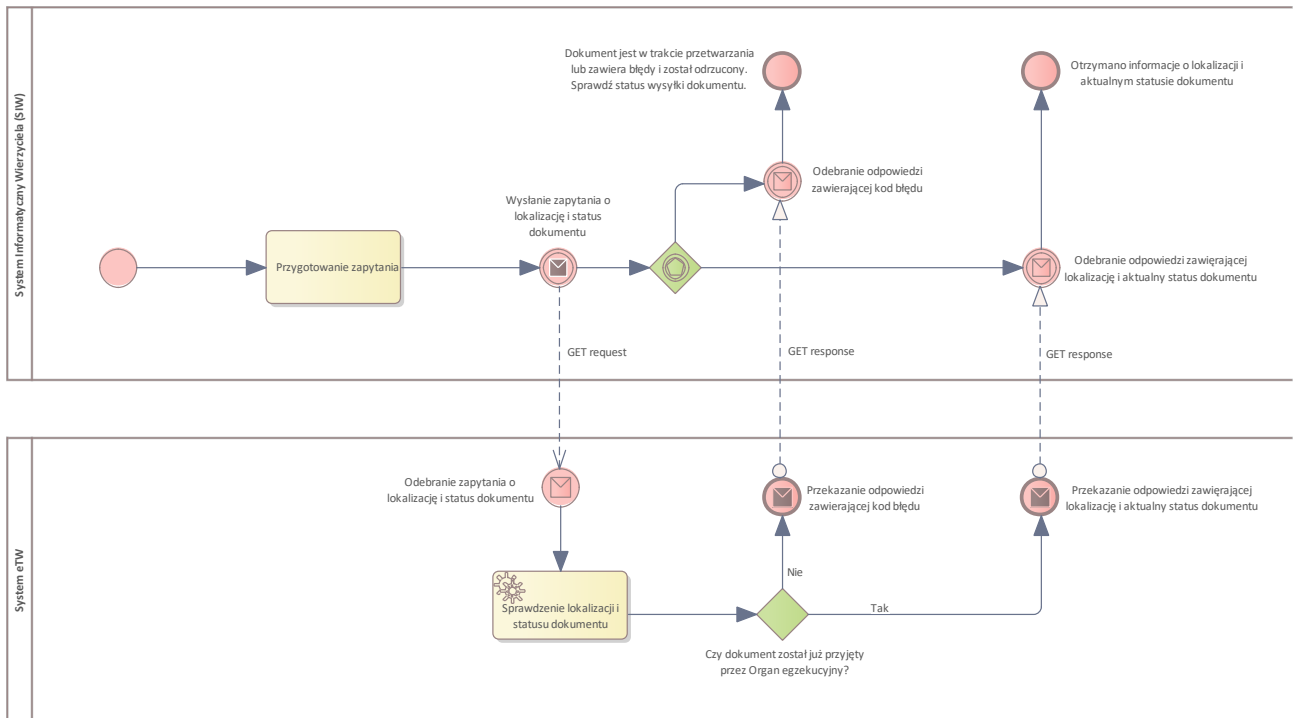
Nazwa, kod i miejscowość wierzyciela podane w dokumentach XML powinny być zgodne z danymi słownikowymi dostępnymi pod poniższym adresem:
http://www.is-szczecin.pl/egzadm/xmldata/slownik_wierz.xls

W przypadku podpisania dokumentu Profilem zaufanym lub podpisem kwalifikowanym, imię/imiona oraz nazwisko osoby wskazanej w dokumencie XML jako osoby upoważnionej do działania w imieniu wierzyciela powinny być zgodne z danymi zawartymi w certyfikacie użytym do podpisu (nie dotyczy przypadków opatrywania dokumentów XML pieczęcią elektroniczną).



Rysunek Proces składania dokumentów

3.2 Sprawdzenie statusu dokumentu w Organie egzekucyjnym

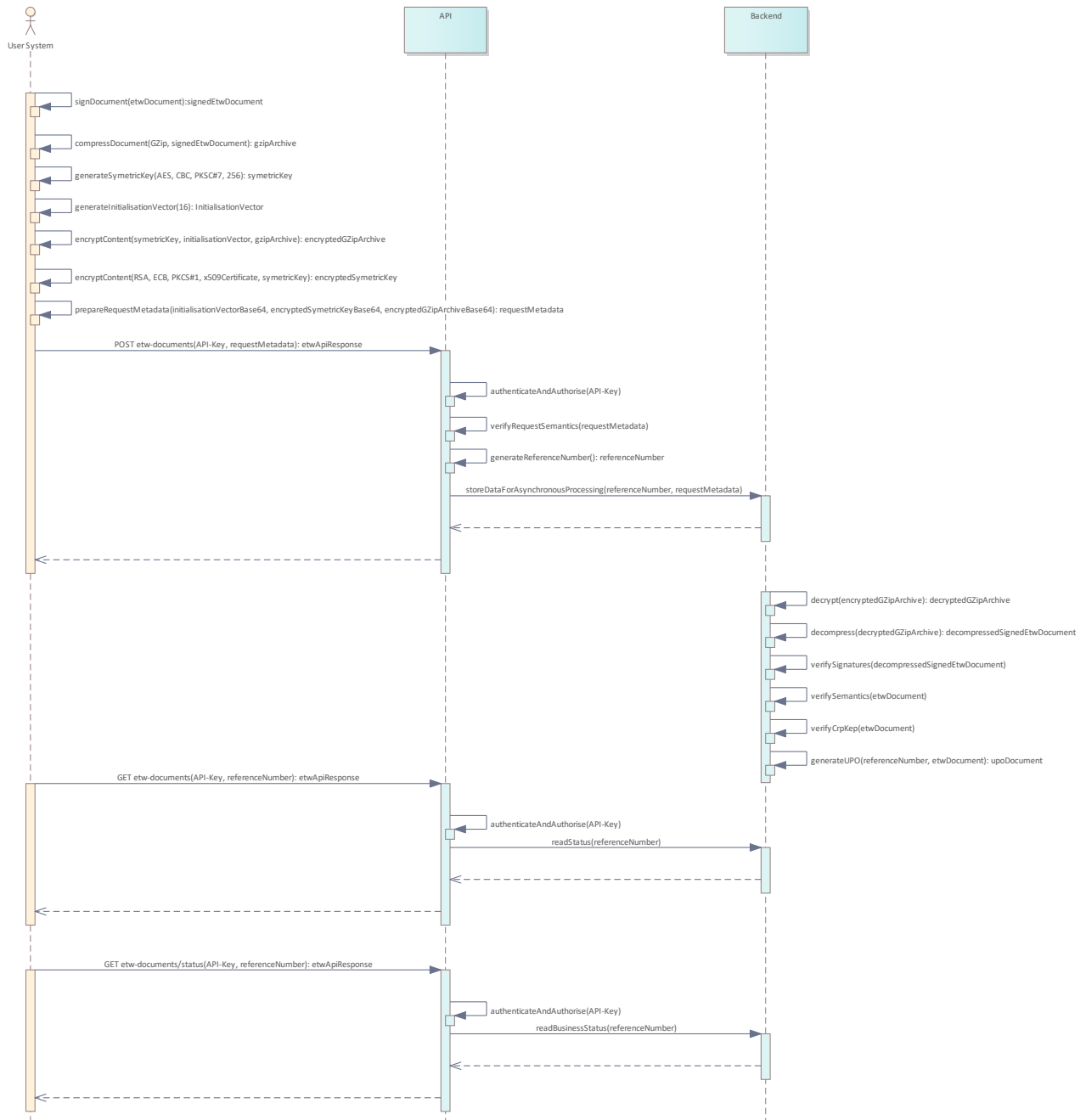


Rysunek Sprawdzenie statusu dokumentu w Organie egzekucyjnym

4. Usługi

Specyfikacja OpenAPI wraz z certyfikatami i kontraktami .json jest dostępna pod adresem: <https://etw.mf.gov.pl/ai/index.html>

4.1 Interakcje SIW z API Aplikacji eTW



Rysunek Interakcje SIW z API Aplikacji eTW

4.2 POST - wysłanie dokumentu

Usługa POST umożliwia przesłanie dokumentu (eTW-1, eTW-3, eZZ-1, eZZ-2, eDI, eZW) do systemu eTW. Szczegółowy opis metody wraz z przykładowym żądaniem oraz kodami odpowiedzi znajduje się w załączniku.

Wersja	Metoda	Węzeł końcowy	Status	Informacje dodatkowe
V1	POST	/api/v1/etw-documents	Aktywny	

4.3 GET - sprawdzenie statusu wysyłki dokumentu i pobranie UPO

Usługa umożliwia sprawdzenie statusu wysyłki dokumentu (TW-1, TW-3, ZZ-1, ZZ-2, ZW) do systemu eTW. Szczegółowy opis metody wraz z przykładowym żądaniem oraz kodami odpowiedzi znajduje się w załączniku.

Wersja	Metoda	Węzeł końcowy	Status	Informacje dodatkowe
V1	GET	/api/v1/etw-documents/{referenceNumber}	Aktywny	W sytuacji, w której dokument zawiera wiele błędów, w odpowiedzi zwracana jest informacja na temat jednego błędu.
V2	GET	/api/v2/etw-documents/{referenceNumber}	Aktywny	W sytuacji, w której dokument zawiera wiele błędów, w odpowiedzi zwracana jest informacja na temat wszystkich błędów.
V2	GET	/api/v2/etw-documents/{referenceNumber}/basis	Aktywny	W sytuacji, w której dokument zawiera wiele błędów, w odpowiedzi zwracana jest informacja na temat wszystkich błędów wraz z treścią podstaw prawnych.

4.4 GET - sprawdzenie statusu i lokalizacji dokumentu

Usługa umożliwia sprawdzenie w którym organie egzekucyjnym znajduje się dokument oraz jaki jest jego status przetwarzania. Szczegółowy opis metody wraz z przykładowym żądaniem oraz kodami odpowiedzi znajduje się w załączniku.

Wersja	Metoda	Węzeł końcowy	Status	Informacje dodatkowe
V2	GET	/api/v2/etw-documents/status/{referenceNumber}	Aktywny	
V3	GET	/api/v3/etw-documents/status/{referenceNumber}	Aktywny	Poprawiono komunikaty błędów względem wersji V2

5. Załączniki

5.1 Wzory dokumentów

Poniżej wylistowano komplet wzorów opublikowanych w Centralnym Repozytorium Wzorów Dokumentów Elektronicznych dla poszczególnych dokumentów elektronicznych:

TW-1(5):

wyróżnik: <http://crd.gov.pl/wzor/2023/02/13/12139/wyroznik.xml>

schemat: <http://crd.gov.pl/wzor/2023/02/13/12139/schemat.xsd>

styl: <http://crd.gov.pl/wzor/2023/02/13/12139/styl.xsl>

TW-1(7):

wyróżnik: <http://crd.gov.pl/wzor/2024/12/03/13598/wyroznik.xml>

schemat: <http://crd.gov.pl/wzor/2024/12/03/13598/schemat.xsd>

styl: <http://crd.gov.pl/wzor/2024/12/03/13598/styl.xsl>

TW-3(2):

wyróżnik: <http://crd.gov.pl/wzor/2023/02/13/12138/wyroznik.xml>

schemat: <http://crd.gov.pl/wzor/2023/02/13/12138/schemat.xsd>

styl: <http://crd.gov.pl/wzor/2023/02/13/12138/styl.xsl>

ZZ-1(1):

wyróżnik: <http://crd.gov.pl/wzor/2021/06/15/10695/wyroznik.xml>

schemat: <http://crd.gov.pl/wzor/2021/06/15/10695/schemat.xsd>

styl: <http://crd.gov.pl/wzor/2021/06/15/10695/styl.xsl>

ZZ-2(1):

wyróżnik: <http://crd.gov.pl/wzor/2021/06/15/10696/wyroznik.xml>

schemat: <http://crd.gov.pl/wzor/2021/06/15/10696/schemat.xsd>

styl: <http://crd.gov.pl/wzor/2021/06/15/10696/styl.xsl>

ZW(1):

wyróżnik: <http://crd.gov.pl/wzor/2022/06/01/11546/wyroznik.xml>

schemat: <http://crd.gov.pl/wzor/2022/06/01/11546/schemat.xsd>

styl: <http://crd.gov.pl/wzor/2022/06/01/11546/styl.xsl>

5.2 Dane testowe



Dane Zobowiązanego
EGAPOLTAX.xlsx



Organizacje.xlsx



Podmioty_poprawne
_dane.xls

Kody urzędów skarbowych do wykorzystania w testach integracji:

1431: URZĄD SKARBOWY WARSZAWA-BEMOWO

1436: DRUGI URZĄD SKARBOWY WARSZAWA-ŚRÓDMIEŚCIE

Przykładowy, poglądowy dokument TW-1 (uzupełnił Bartłomiej Błażejowski CIRF- Szczecin):



eTW-1_SIGNED.xml

Wyżej wskazany dokument został wysłany na bramkę i pomyślnie przetworzony.

Przykładowe odpytanie o status na podstawie numeru referencyjnego dokumentu:

```
curl --verbose -H "X-API-Key: WPISZ_KLUCZ_DOSTĘPU" https://etw-tst.mf.gov.pl/ai/api/v1/etw-  
documents/a1d0ec60-91d4-4857-af01-0d70bb4d84c2
```

W celu powtórnego wysłania ww. dokumentu należy obowiązkowo zmodyfikować UUID oraz usunąć i ponownie złożyć podpis.

5.3 UPO

Schemat xsd UPO:



UPO.xsd

Transformata xsl i dokument pdf UPO dla TW-1(5), TW-3(2), ZZ-1(1), ZZ-2(2):



upo 1.xsl



UPO_1.pdf

Transformata xsl i dokument pdf UPO dla TW-1(7):



upo 2.xsl



UPO_2.pdf